

UNIVERZÁLNÍ ČTEČKA EM 125kHz



INSTALAČNÍ MANUÁL

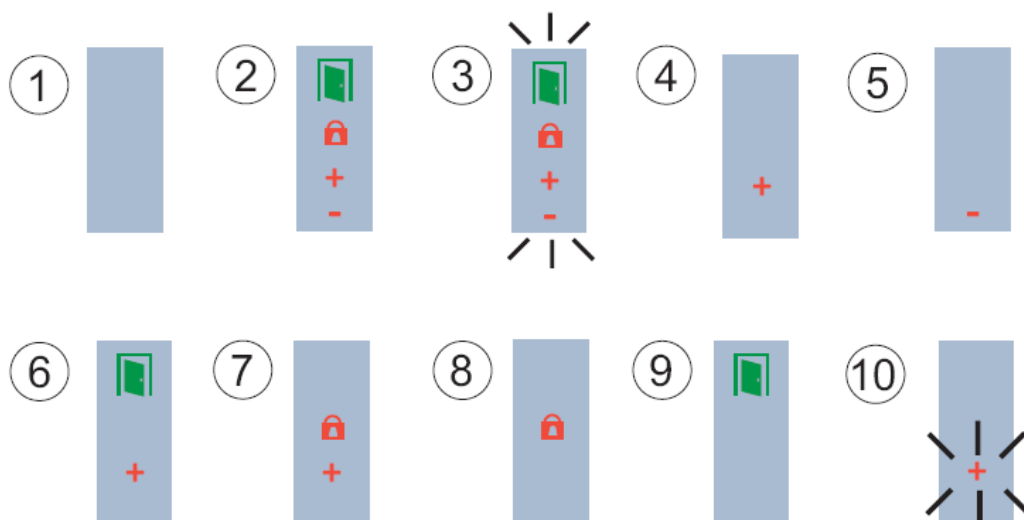


Obsah

Úvod	3
Schéma zapojení	4
Popis svorkovnice – autonomní režim	5
Technické parametry.....	5
Aktivace čtečky	6
Přidání karty	7
Deaktivace karty.....	8
Nastavení času aktivace zámku	9
Nastavení alarmu dlouho otevřených dveří	10
Kopírování	11
Správa z PC	12

Úvod

Autonomní bezkontaktní čtečka (třída I.) má kapacitu pro uložení 400 karet. Každá bezúdržbová karta je vybavena unikátním elektronickým kódem (žádné dvě karty nemají stejný elektronický kód). V okamžiku, kdy je karta přiřazena čtečce, můžete ji přiložit do blízkosti čtečky a uvolnit například vstupní dveře. Zařízení pracuje na rádiové frekvenci, žádný kontakt není nutný, maximální čtecí vzdálenost je 8cm. Čtečka je vybavena signálními kontrolkami, které mají následující význam :



1. Nezapojeno (bez napájení)
2. Čtečka neaktivní. Dosud nebyla čtečce přiřazena MASTER karta.
3. Změna režimu MASTER kartou
4. Aktivace režimu přidání karty
5. Aktivace režimu vymazání karty
6. Aktivace režimu nastavení doby sepnutí zámku
7. Aktivace režimu nastavení alarmu nezavřených dveří
8. Normální režim. Dveře zavřené
9. Normální režim. Dveře uvolněné
10. Přetížení. Pokus o přidání více karet než 400



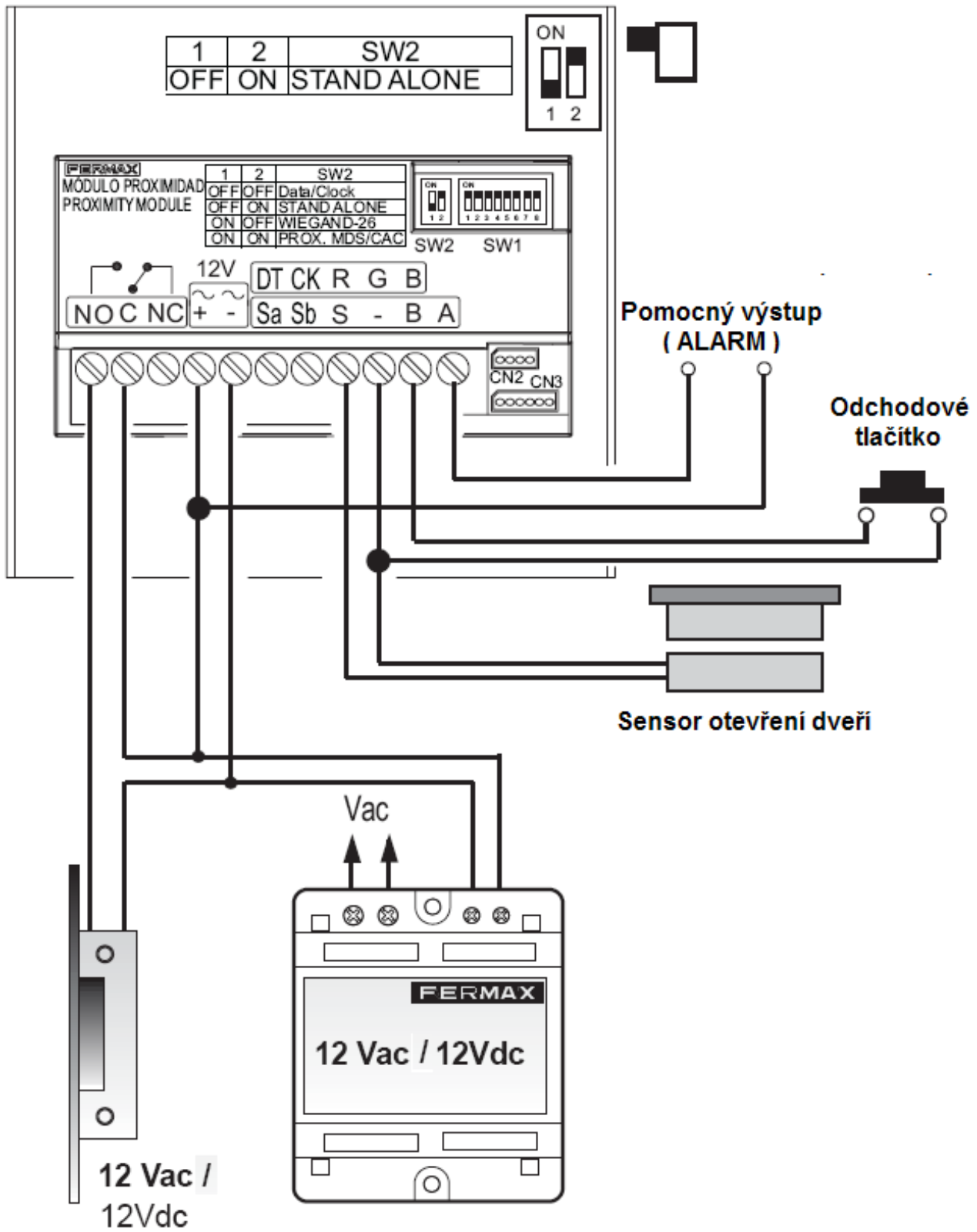
Přiložení aktivní karty :

- rozsvítí se zelená ikona dveří
- čtečka jedním pípnutím potvrdí povolení přístupu
- aktivuje se připojené zařízení (zámek dveří se uvolní)

Přiložení neaktivní karty :

- nerozsvítí se zelená ikona dveří
- čtečka dvojitým pípnutím oznámí zamítnutí přístupu
- připojené zařízení se neaktivuje (zámek dveří se neuvolní)

Schéma zapojení



Popis svorkovnice – autonomní režim

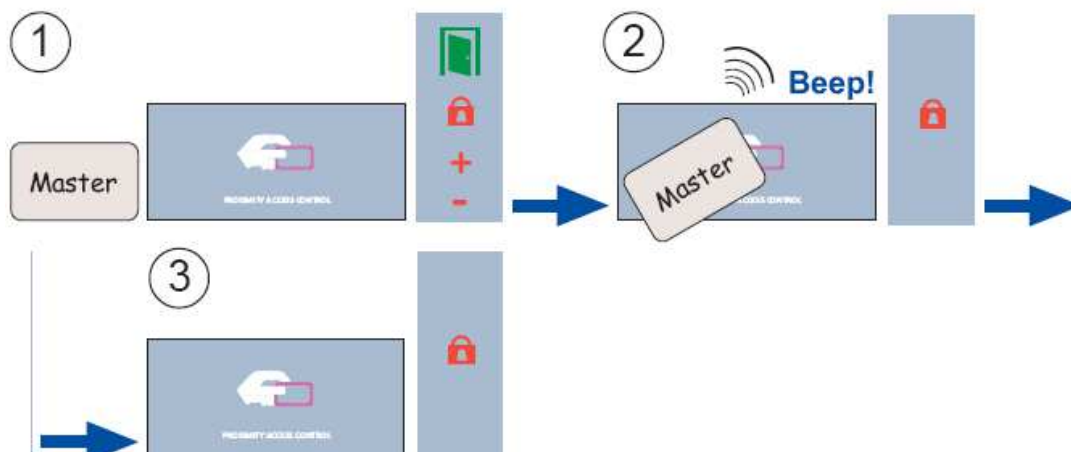
+ / -	Napájení 12Vss / 12Vstř.
C / NO / NC	Bezpotenciálový výstup pro zámek (NO/NC kontakt)
SW1	DIP přepínač : systémový kód
SW2	DIP přepínač : pracovní režim
CN2	Konektor pro připojení PC
B , -	Odchodové tlačítko
S , -	Snímač dlouho otevřených dveří
A , -	Pomocný výstup (ALARM)
Sa , Sb	Bez významu

Technické parametry

Napájení	12Vss / 12Vstř.
Odběr	90mA (v klidu)
Kapacita paměti	400 uživatelů
MASTER karta	1
Čas aktivace zámku	01 ... 99 sekund, výchozí nastavení na 3 sekundy
Doba povolení otevřených dveří	00 ... 250 sekund, výchozí nastavení je 0, vypnuto

Aktivace čtečky

Přidání karty se realizuje prostřednictvím MASTER karty.



1. Připojte čtečku k napájení
2. Přiložte kartu

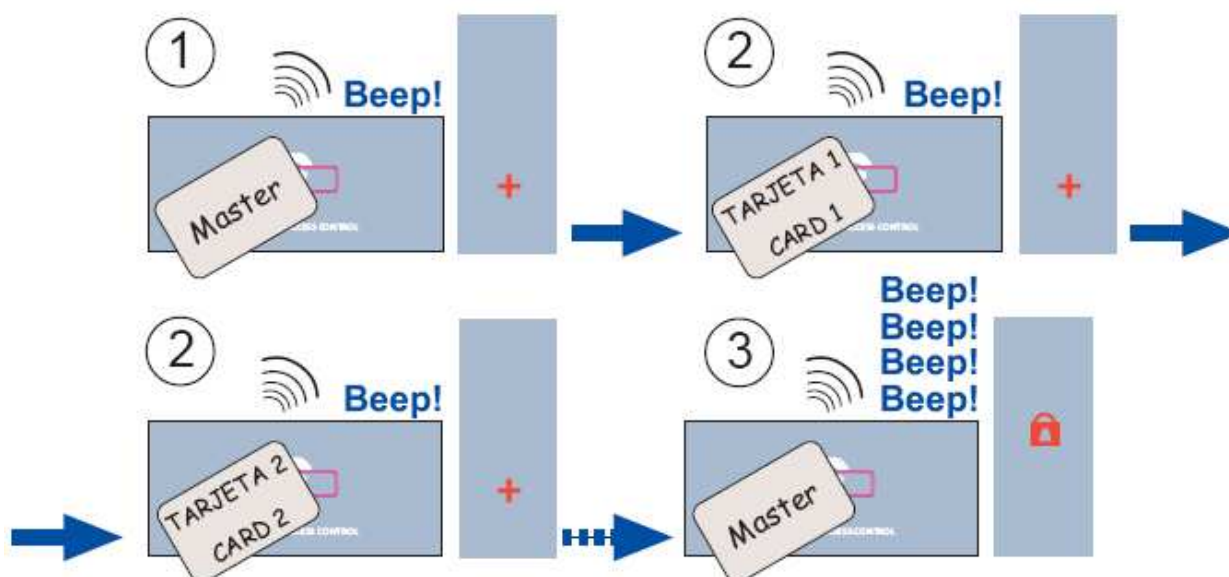
Přiložená karta se stává MASTER kartou. Tuto kartu není možné používat jako osobní kartu. Pomocí této karty je umožněn vstup do režimu konfigurace čtečky. Pokud dojde ke ztrátě MASTER karty nebo ji chcete změnit :

1. Vypněte napájení
2. Stiskněte odchodové tlačítko (pokud je instalováno, nebo propojte svorky **B a –**)
3. Připojte napájení, čtečka přejde do režimu „změna MASTER karty“ – všechny ledky začnou blikat po dobu 5ti sekund. Kterákoliv karta přiložená ke čtečce v tomto pětisekundovém úseku bude definována jako nová MASTER karta.
Použijete-li aktuální MASTER kartu můžete provést dvě nastavení :
 - pokud neuvolníte odchodové tlačítko (nebo neodstraníte propojku mezi **B a –**) před přiložením platné MASTER karty, dojde k odstranění MASTER karty ze čtečky
 - pokud uvolníte odchodové tlačítko (nebo odstraníte propojku mezi **B a –**) a následně přiložíte platnou MASTER kartu, nastavíte ve čtečce implicitní hodnoty (tovární nastavení)

Poznámka : čtečka opustí libovolný režim po 30ti sekundách nečinnosti.

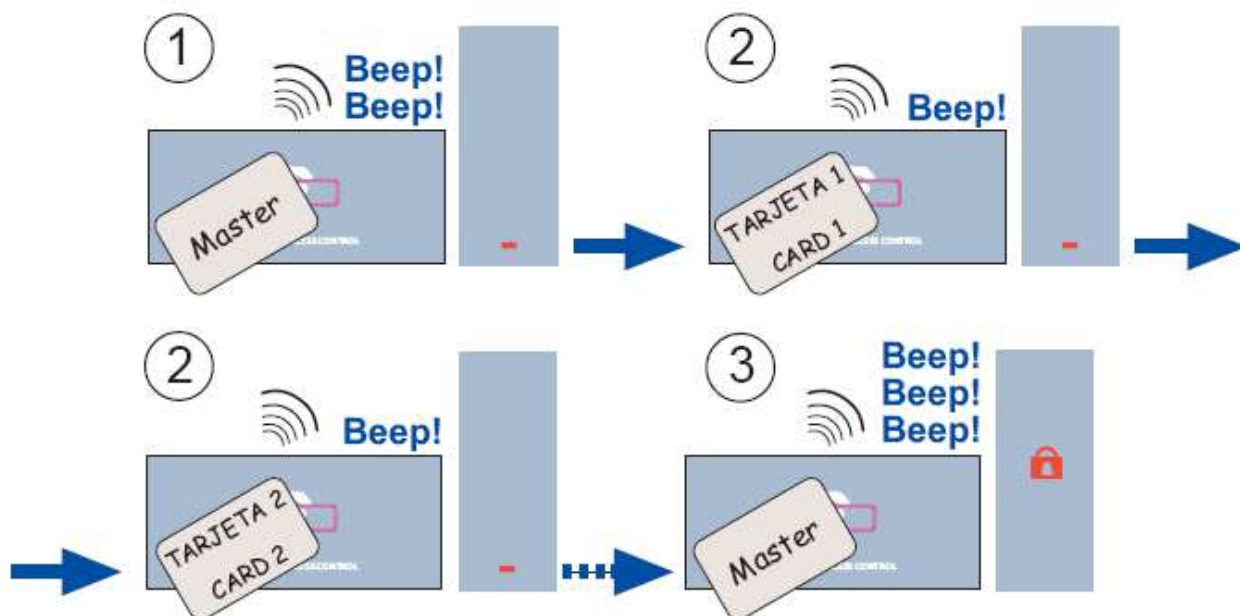
Přidání karty

Až 400 karet může být aktivováno dle níže uvedeného postupu :



1. Přiložte ke čtečce MASTER kartu a přesvědčte se, že po prvním přiložení MASTER karty je čtečka v režimu „přidání karty“ (ikona „+“ svítí červeně)
2. Přikládejte postupně všechny karty, které chcete do čtečky přidat. Správné uložení karty do paměti čtečky je potvrzeno pípnutím čtečky. Dvojití pípnutí znamená, že karta byla již do čtečky přiřazena. Nepípnutí indikuje nefunkční kartu. Pokud bude překročen limit 400 karet uvede se čtečka do stavu „Přetížení“ a po dobu 5ti sekund bude blikat ikona „+“.
3. Přikládejte MASTER kartu tak dlouho, dokud nebude čtečka v normálním režimu (ikona zámku svítí červeně).

Deaktivace karty



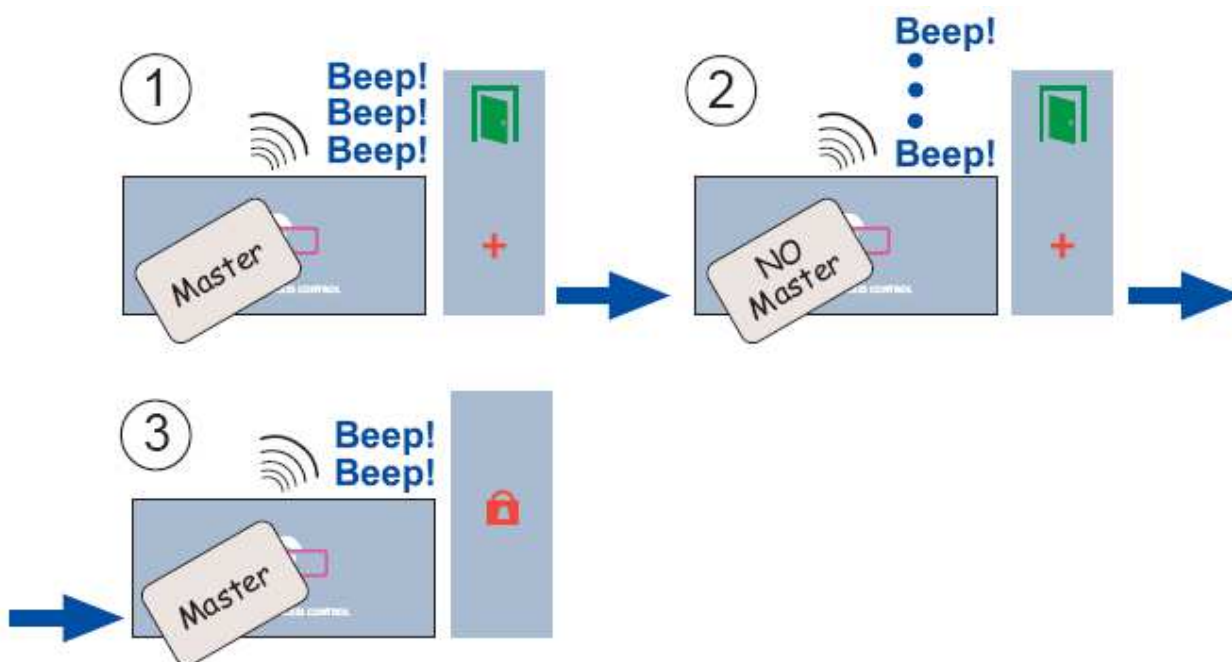
Při deaktivaci karty musíte mít kartu u sebe.

1. Přiložte ke čtečce MASTER kartu a přesvědčte se, že po druhém přiložení MASTER karty je čtečka v režimu „odebrání karty“ (ikona „-“ svítí červeně)
2. Přikládejte postupně všechny karty, které chcete ze čtečky ubrat.
3. Přikládejte MASTER kartu tak dlouho, dokud nebude čtečka v normálním režimu (ikona zámku svítí červeně).

Kartu můžeme ze čtečky odstranit aniž by jsme ji měli k dispozici. Musíme znát číslo karty, které chceme odstranit (proto je důležité, aby správce systému vedl seznam vydaných karet). Ke čtečce připojíme programovací klávesnici (ref.2306) nebo počítač (přes interface ref.24661 a SW WinProx) a příslušnou kartu vymažeme z paměti čtečky.

Nastavení času aktivace zámku

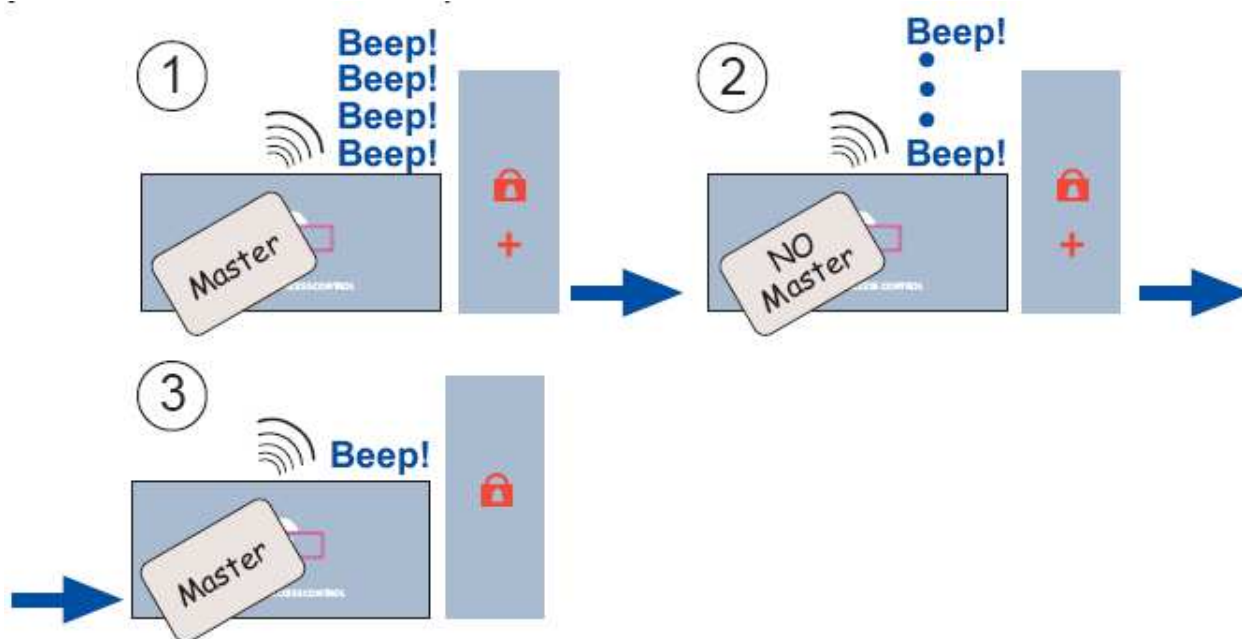
Tento parametr lze nastavit v rozmezí 01 – 99, přičemž hodnota odpovídá času v sekundách, po kterou je aktivován NO/NC kontakt (doba uvolnění dveří).



1. Přiložte ke čtečce MASTER kartu a přesvědčte se, že po třetím přiložení MASTER karty je čtečka v režimu „doby sepnutí zámku“ (ikona zámku svítí zeleně a současně ikona „+“ svítí červeně)
2. Počet přiložení libovolné karty (ne MASTER) ke čtečce představuje počet sekund, po kterou má být zámek uvolněn.
3. Přikládejte MASTER kartu tak dlouho, dokud nebude čtečka v normálním režimu (ikona zámku svítí červeně).

Nastavení alarmu dlouho otevřených dveří

Tento parametr lze nastavit v rozmezí 00 – 250, přičemž hodnota odpovídá času v sekundách, po jehož uplynutí a současném nesepnutí snímače polohy dveří začne čtečka pískat. Implicitně je tato hodnota nastavena na 0, tzn. funkce alarmu dlouho otevřených dveří je vypnuta. Chcete-li funkci zapnout, postupujte dle níže uvedeného :

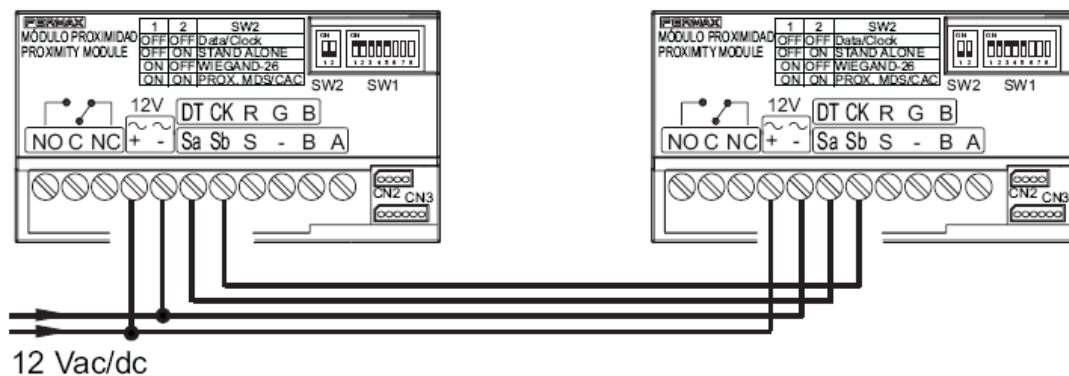


1. Přiložte ke čtečce MASTER kartu a přesvědčte se, že po čtvrtém přiložení MASTER karty je čtečka v režimu „nastavení alarmu dlouho otevřených dveří“ (ikona zámku svítí červeně a současně ikona „+“ svítí červeně)
2. Počet přiložení libovolné karty (ne MASTER) ke čtečce představuje počet sekund, po které mohou být dveře otevřené bez spuštění alarmu, viz. poznámka
3. Přikládejte MASTER kartu tak dlouho, dokud nebude čtečka v normálním režimu (ikona zámku svítí červeně).

Poznámka : Prvním přiložením karty dle bodu 2. bude funkce poolena, každé další přiložení karty zvyšuje počet sekund.

Kopírování

Používá se při kopírování obsahu paměti jedné čtečky do druhé. Postup :



1. Propojte čtečky dle obrázku. Propojení je možné také přes konektor CN2 s příslušným kabelem.
2. Na zdrojové čtečce nastavte na SW1 DIP přepínače :

SW1	6	7	8
	OFF	ON	ON

3. Na čtečce, do které budete posílat data nastavte na SW1 DIP přepínače :

SW1	6	7	8
	OFF	OFF	OFF

Poznámka :

Kopírováním se přenesou čtečky databáze karet, nastavení doby otevření zámku, doba alarmu dlouho otevřených dveří. MASTER karta je definována při prvním zapnutí čtečky.

Indikace LED v průběhu kopírování

Zdrojová čtečka :



Cílová čtečka :

VSTUP DO REŽIMU
KOPIROVÁNÍ



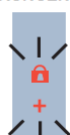
bliká

NALEZEN ZDROJ
ZAČÍNÁ KOPIROVÁNÍ



bliká

KOPIROVÁNÍ
UKONČENO



svítí

Správa z PC

Programování (aktivace, deaktivace) karet může být rovněž provedeno z počítače se software WinProx, vyvinutým výrobcem čtečky FERMAX.

Pro propojení je nutné použít interface RS232/RS485 (Ref.2466 s COM1 nebo Ref.24661 s USB). Na straně čtečky se využívá k propojení konektor CN2.

Pokud používáte software WinProx musí být DIP přepínače na SW1 nastaveny :

SW1	1	2	3	4	5
	ON	ON	ON	ON	ON

AVEDES Servis, s.r.o.

+420 734 898 448
jaroslav.kobza@avedes.cz
www.avedes.cz